

37. Порядок ведения мониторинга земель.

В соответствии со ст. 67 ЗК РФ гос-ый мониторинг земель явл. частью гос-ого экономического мониторинга (гос.-го мониторинга окружающей среды) и представляет собой (систему наблюдений, оценки и прогнозирования, направленной на получение достоверной информации о состоянии земель, об их количестве и качественных характеристиках, их использовании и о состоянии загородных посв.

Объектами гос. монит. земель явл. все земли РФ.

В соотв. с п. 5.1.13 постановления Правительства РФ от 01.06.2009 №457 "О федеральной службе гос. реестр., кадастра и картографии" Росреестр



существовать лес гос.-ого мониторинга  
земель (за искл. земель сельхоз.  
назначения)

Порядок осущ. - на гос.-ого  
мониторинга земель установлен  
приказом Минэкономразвития  
от 26.12.2014 № 852 "Об утвержде-  
нии Порядка осуществления  
государственного мониторинга  
земель, за исключением  
земель сельхоз.-ого назначения.

Мониторинг ведется с  
соблюдением приказа совме-  
стности разнородных данных,  
основанного на применении  
единых: классификаторов, кодов,  
систем единиц, стандартной форма-  
тов данных и нормативно-  
технической базы, государственной  
системы координат и высот.



№

При осущ-ии гос. мониторинга  
земель необходимо сведения  
получаются в использовании:

а) дистанционным зондированием  
(съемки и наблюдения с космич.  
аппаратов, самолетов);

б) сети постоянно действующих  
полюсов, фазовых станционар-  
ных и шток участков;

в) наземных съемок, наблюдений  
и обследований (сплошном и  
выборочном);

г) сведений, содержащихся в  
гос.-ом кадастре недвижимости;

д) землеугодной документа-  
ции;

е) материалов инвентаризации  
и обследования земель, утвержде-  
нок в уст.-ом порядке;

ж) сведений о кол-ве земель и



составе угодий, сажен. в аяном  
органов гос. власти и органов  
местного самоуправления;

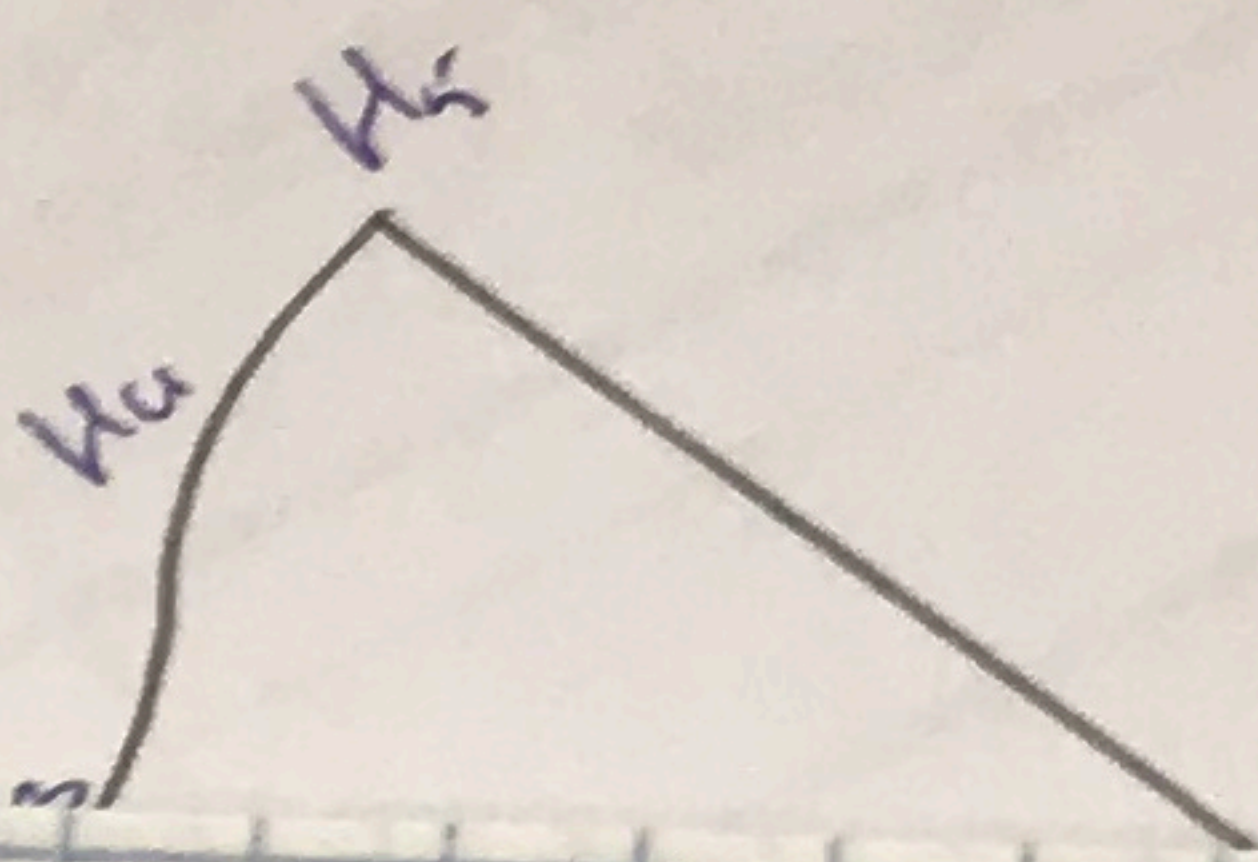
з) данных, представленных  
органами гос. власти и  
органами местного самоуправле-  
ния;

и) результатов обновления карто-  
графической основы;

к) данных гос.-ого местного  
реестра, а также законодательных  
решений местной власти.

В качестве объектов гос.-ого  
мониторинга земель опред-ся  
земли субъекта РФ в целом,  
административной муниципалитет-  
ного образования, постоянно действо-  
ющего поселения, жилищно-  
стационарного участка, а  
также земельной участок или





группа зем. участков.

Каждой объекту гос. мониторинга  
земель описывается набором  
показателей, определяющих его  
состояние и использование.

Показателями мониторинга  
использования земель являются:

- общая площадь земель;
- общ. площ. зем. уч., имеющих  
соответствующий вид разрешен-  
ного использования;
- площ. земель или зем. уч.,  
в отношении которых выявлено  
использование их не по целево-  
му назначению, не соответст-  
вующей по приведению  
земель в состояние, пригодное  
для использования по целевому  
назначению;
- площадь земель или зем. уч.-в,



в отношении которых выявлено  
иные нарушения земельного  
законодательства, за исклю-  
чением земель;

- иная земля  $\leftrightarrow$  застроенная в  
разрезе категорий;

Показателями мониторинга состоя-  
ния земель ави:

а) количественные показатели состоя-  
ния земель:

- общая площадь земель

- общ. площ. санитарно-защитной

и оградная зон

- кол-во объектов, сведения о

которых внесены в ГКН

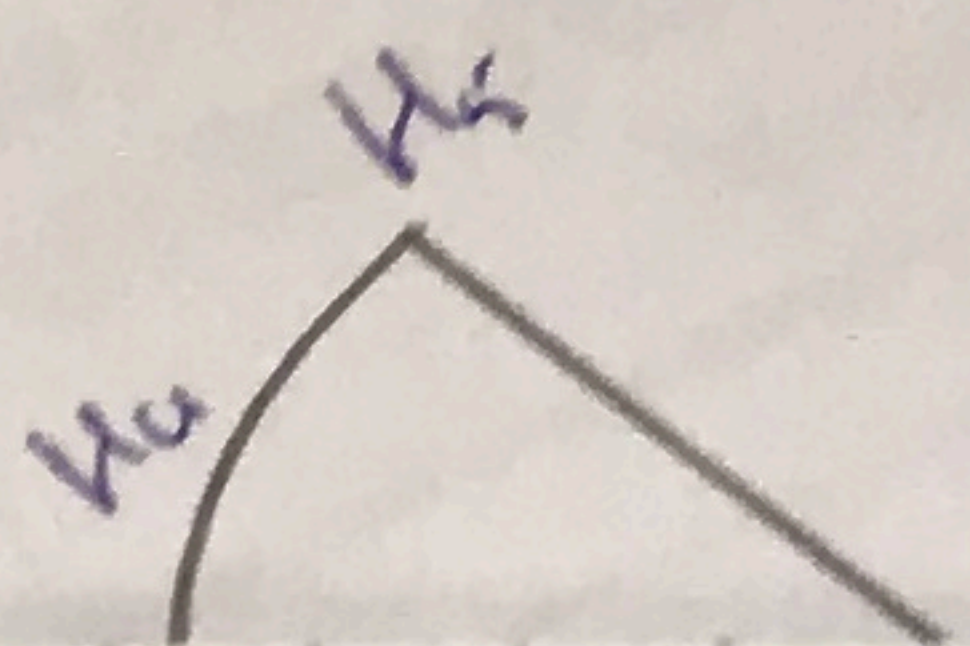
б) качественные показатели состоя-  
ния земель:

- площ. земли, подвергн. инвентной

эрозии

- площ. зем., подвергн. опустыиванию





- площ. подтоплением земель;
- заболоченных;
- переувлажненных;
- паразитной;
- загрязненной нефтью;
- засоленной;
- подверг. иным негативным процессам.

По мере созревания и данных гос. мониторинга земель края в архивах и базам данных информации - иной системы гос. мониторинга - за земель.

Данные, по мере в ходе проведения мониторинга земель при подготовке гос. доклада о сост. и использовании земель в РФ.

38. Классификация мониторинга земель.

Сеть 3 уровня: федеральной, региональной и муниципальной.

2



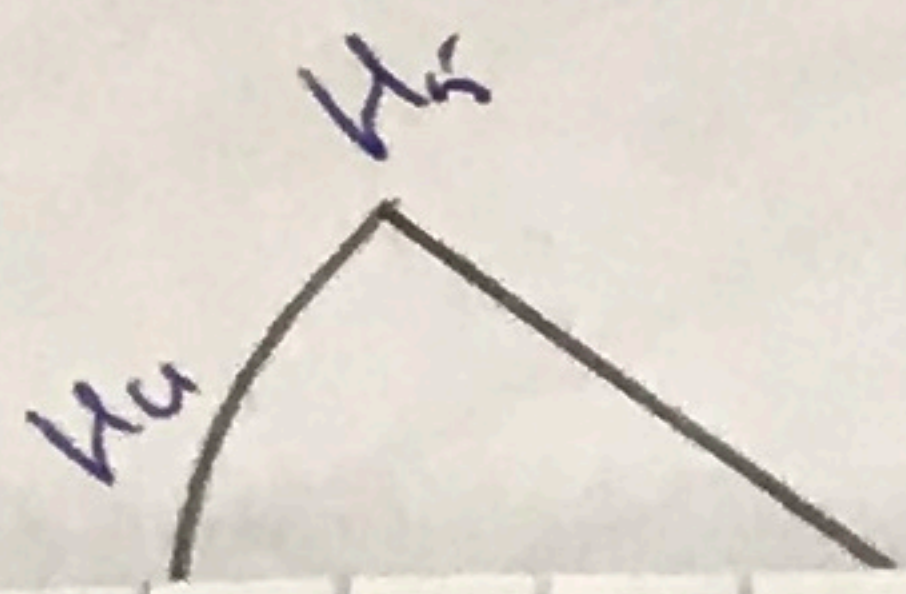
Федеральной мониторинг охватывает всю территорию РФ.

Региональной мониторинг охватывает территории, ограниченные физико-географическими, экологическими, административными и другими границами.

Локальной мониторинг ведется на территориальных объектах ниже регионального уровня, включая со территориями отдельной землепользователей и жилищно-коммунально-экономических комплексов.

В предмет административно-территориальной государственной мониторинг зем. содержит





представляет, соответствующее  
категориям земель РФ, обознач.  
статьей 7 ЗК РФ:

- мониторинг зем. сельхоз. назначения;
- мониторинг зем. ИТ;
- мон. зем. промышленности;
- мон. зем. особо опр. территории и объектов;
- м. з. лесного фонда;
- м. з. водного фонда;
- м. з. земель запаса;

На основе характера  
цели использования земель  
различают фоновый и индикаторный  
мониторинги.

Фоновый мониторинг предназначен  
наблюдение за состоянием  
земель, не подвергающихся  
воздействию человека. Его  
проводят в биосферном  
заповеднике.

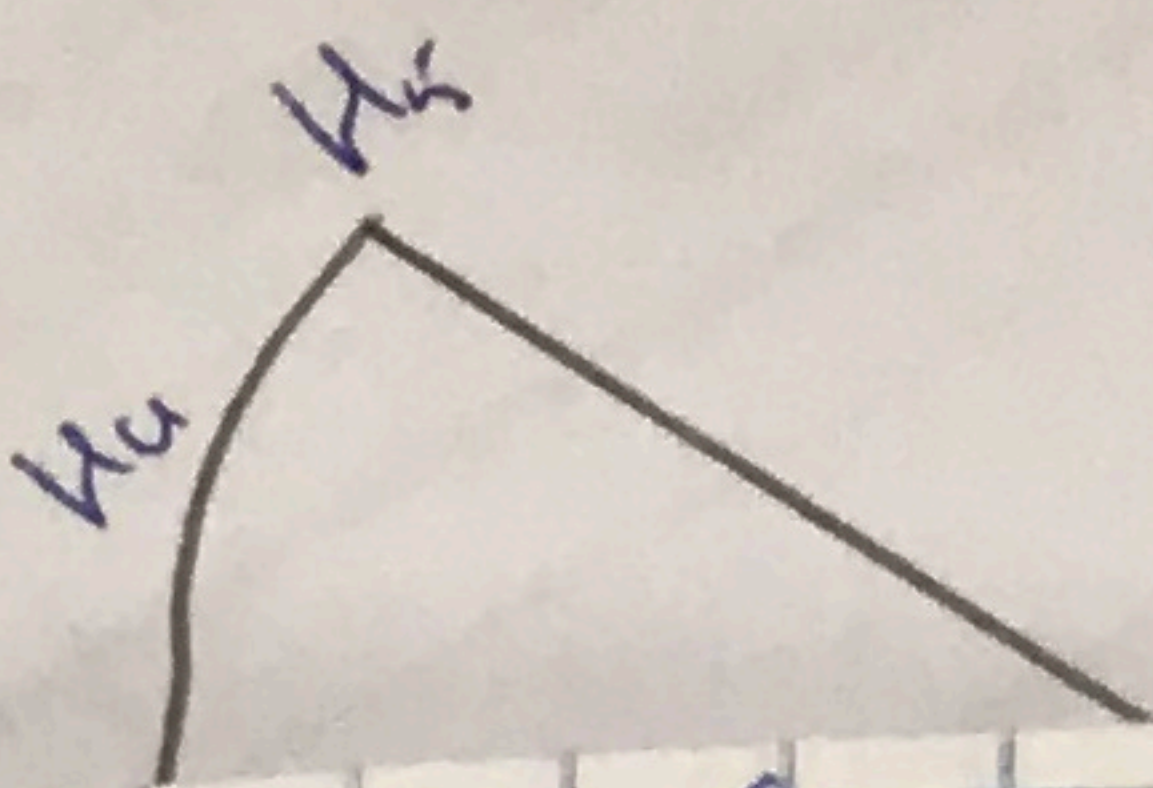


Импантная мониторинг  
предполагает наблюдение за  
состоянием земель, не  
~~подвергающихся~~ в местах  
непосредственного воздействия  
антропогенных факторов.

В зависимости от сроков  
проведения и периодичности  
проведения можно выделить  
классифицируется на след. виды:

- базовый (он фиксирует состояние  
объекта наблюдения на момент  
начала ведения мониторинга);
- периодический (проводится  
через равные или сравнимые  
промежутки времени);
- оперативный (фиксирует  
меняющееся состояние  
земель под воздействием  
однотипных факторов);





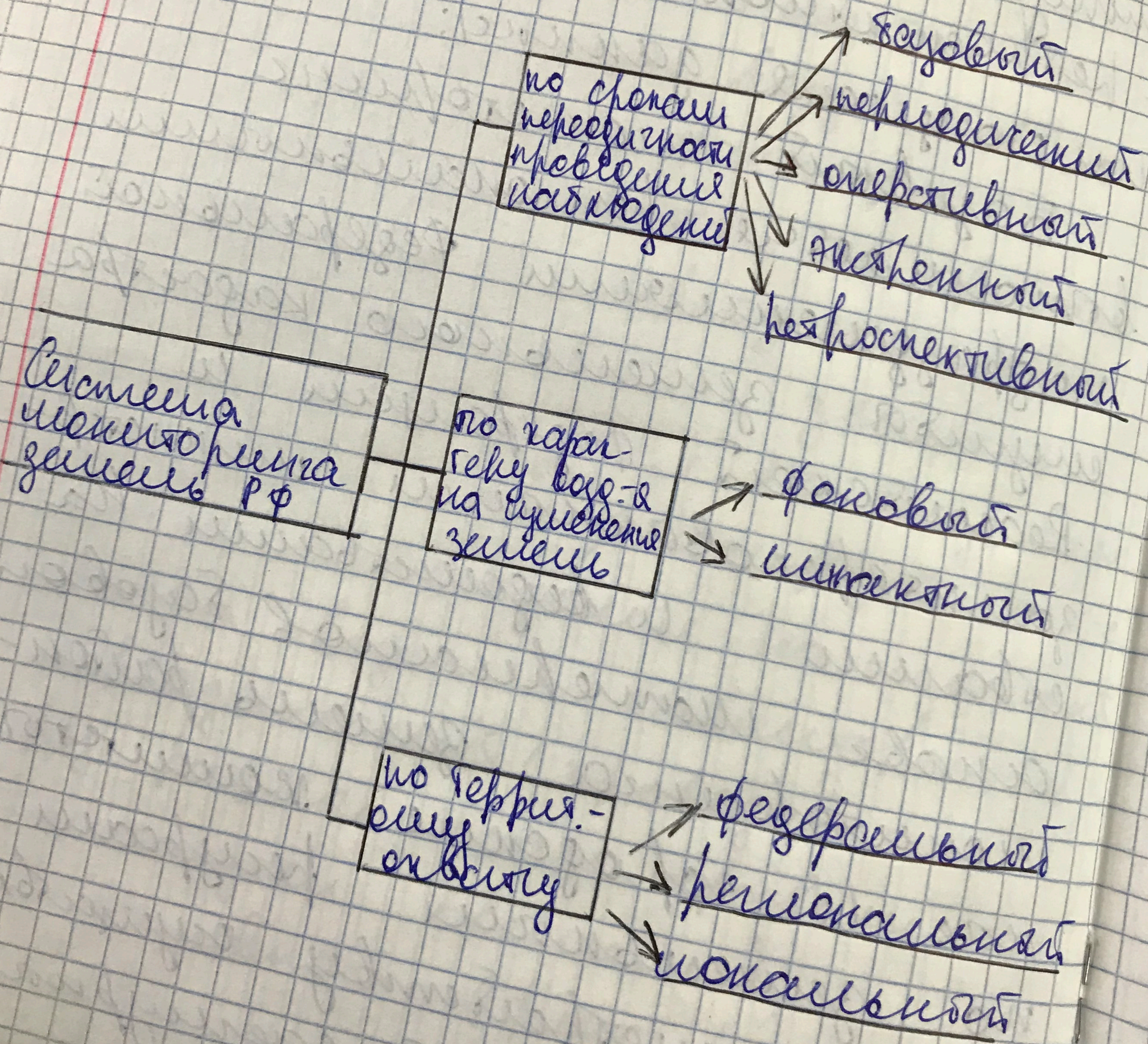
- ретроспективный фиксирует  
последствия чрезвычайной  
ситуации);

- ретроспективный (обобщает  
имеющиеся данные):

Базовый мониторинг  
входит в компетенцию  
подразделением Федеральной  
службы земельного кадастра  
Российской Федерации и  
заинтересованными министр-  
ствами и ведомствами. На  
основе материалов базового  
мониторинга земель район-  
ные и городские комитеты  
по земельным ресурсам  
и землеустройству осуществ-  
ляют оперативный (денежный)  
мониторинг земель.



Структурная  
классификация  
мониторинга  
земли.









20  
Федеральное государственное  
образовательное учреждение высшего  
образования  
и казахский государственный  
академия университет

Проверено Исм.

### ТЕТРАДЬ

9  
9  
8  
9

для контрольная работа по  
дисциплине «Кадастр недви-  
жимости и ипотека земельного  
участка с ипотекой»  
выполнена в школе № 1  
агрономического факультета  
№ 1 Зем/7 с

Направлении: Землеустройство  
и кадастр

№ 3/к: А 317305к

Исполнитель: Азиза Аманжоловна

Проверен: Исмаилов  
Зильвина Фаридовна

Казань, 2020